

SYSTEM KLINOSAN – PRACOVNÍ POSTUP

PRACOVNÍ POSTUP JE PLATNÝ PRO APLIKACI KLINOSAN STĚRKY I OMÍTKY – PŘÍPADNÉ ROZDÍLY JSOU POPSÁNY V JEDNOTLIVÝCH KROCÍCH.

ZAHUBENÍ PLÍSNÍ – OCHRANA ZDRAVÍ



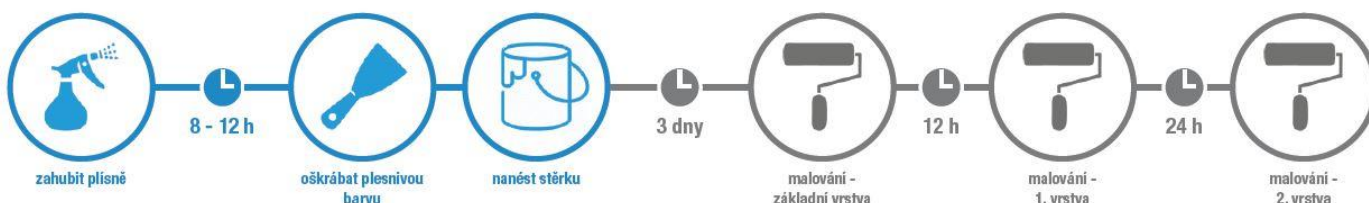
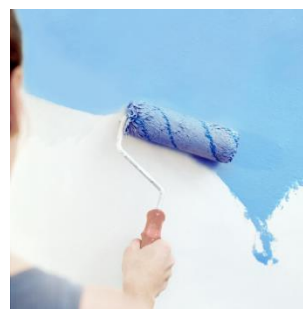
ODSTRANĚNÍ PLESNIVÉ MALBY/OMÍTKY



APLIKACE STĚRKY/OMÍTKY



MALOVÁNÍ SPECIÁLNÍMI BARVAMI (dobrovolné)



1. KROK: ZAHUBENÍ PLÍSNÍ – SPREJ KLINOSAN RESTART

KLINOSAN Restart před použitím protřepejte a pomocí rozprašovače postříkejte napadené povrchy. Nechte působit 8-12hod.

V případě, že jsou již napadené omítky odstraněné nebo neřešíte problém s plísněmi, tento krok vynechte.

KLINOSAN Restart v nádobě s rozprašovačem nepoužívejte ve větrném počasí či v průvanu!



2. KROK: ODSTRANĚNÍ PLESNIVÉ MALBY/OMÍTKY

V případě aplikace KLINOSAN stěrky postačí oškrábat pouze malbu, v případě KLINOSAN omítek je potřeba odstranit původní omítku.

Z plochy ošetřené sprejem KLINOSAN Restart mechanicky odstraníme malbu s plísní - např. malířskou škrabkou / napadenou omítku. Pokud škrábete pouze místa napadená plísní a ne celé stěny, doporučujeme počítat s přesahem alespoň 15cm od hranice, kde byla plíseň viditelná.

Stěrka se nanáší v tloušťce 0,5-1cm / omítky v tl. 2cm - pokud škrábete pouze část zdi (plesnivý roh, pruh,...), oškrábejte ji do této hloubky, abyste měli po nanesení stěrky/omítky vyrovnanou celou stěnu.



3. KROK: APLIKACE KLINOSAN STĚRKY/OMÍTKY

Podklad: Podklad pro aplikaci musí být čistý (bez zbytků malby, prachu,...) a pevný. Pokud se např. vydroluje, je potřeba nejprve zed' opravit. Před nanášením stěrky/omítky zed' zvlhčete (rozprašovačem s vodou, malířskou štětkou,...) tak, aby při dalším vlhčení nepřijímala vodu.

V PŘÍPADĚ JAKÝCHKOLIV DOTAZŮ JSME VÁM K DISPOZICI

Kontaktní email: info@realsan.cz Zákaznická linka: 602 319 390

SYSTÉM KLINOSAN – PRACOVNÍ POSTUP

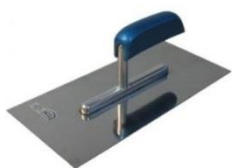
PRACOVNÍ POSTUP JE PLATNÝ PRO APLIKACI KLINOSAN STĚRKY I OMÍTKY – PŘÍPADNÉ ROZDÍLY JSOU POPSÁNY V JEDNOTLIVÝCH KROCÍCH.



Rozmíchání STĚRKY: Na 1kg KLINOSAN stěrky potřebujete 0,5-0,7l vody (5kg KLINOSAN stěrky tedy rozmíchejte v 2,5-3,5l vody, 15kg stěrky v 7,5-10,5l vody). Doporučujeme použít míchadlo na elektrickou vrtačku a míchat po dobu maximálně 2 minut.

Rozmíchání OMÍTKY: Na 1kg KLINOSAN omítky potřebujete 0,5-0,7l vody (25kg KLINOSAN omítky tedy rozmíchejte v 12,5-17,5l vody). Doporučujeme použít míchačku či míchadlo na elektrickou vrtačku a míchat po dobu maximálně 2 minut.

Nenalévejte vodu pro rozmíchání rovnou do plastové nádoby, ve které je KLINOSAN. Její objem není dostatečný pro pojmnutí celého objemu rozmíchané stěrky. Pro rozmíchání si připravte jinou nádobu o objemu cca 10-20 litrů.



Nanášení: KLINOSAN nanášíme pomocí zednické lžíce nebo nerezového či plastového hladítka. Výsledná vrstva by měla mít tloušťku 0,5-1cm v případě stěrky, 2-2,5cm v případě omítky.

Případné nerovnosti lze přefilcovat po 60 – 120 minutách molitanovým hladítkem, nebo texturovat. Chcete-li docílit hladkého povrchu, doporučujeme ho následně zahladit kovovým hladítkem.



Zrání: Doba zrání je závislá na relativní vlhkosti a teplotě. Za ideálních podmínek, tj. teplota vzduchu a teplota podkladu 20°C a relativní vlhkost vzduchu 55%, je doba zrání KLINOSANu 3 mm / 24 hod. Na zasluněných partiích nebo při vysokých teplotách se tato doba může zkrátit, naopak při hodnotách pod 10°C výrazně prodloužit.

Doporučujeme proto nanášet barvy až po vyzrání stěrky, minimálně po 3 dnech. U omítky to může zrání trvat až 21 dní.

Jednoduchým indikátorem dostatečně vyztřené stěrky/omítky KLINOSAN je to, že se její světle zelená barva změní na bílou.

KLINOSAN se nesmí obkládat ani tapetovat. V případě řešení plísní na sádrokartonu KLINOSAN nepoužívejte, sádrokarton je hygroskopický a je potřeba ho v takovém případě vyměnit.



4. KROK: KLINOSAN COLOR – MALOVÁNÍ (dobrovolné)

Před použitím barvy KLINOSAN Color důkladně promícháme.

1. vrstva – tzv. základní nátěr: Použijete barvu KLINOSAN Color ředěnou 1:1 s vodou. Nechte 12hod zaschnout.

Další nátěry: KLINOSAN Color se nanáší ve 2-3 vrstvách s časovým odstupem 24 hodin malířským válečkem s dlouhým vlasem (délka vlasu 18 až 20 mm; lze použít přírodní nebo umělé vlákno resp. textilii z různých syntetických vláken – polyamid, dralon, vestan, nylon, perlon nebo polyester), malířským štětcem nebo stříkáním.

Teplota vzduchu a podkladu musí být v rozmezí +8 až +35°C, relativní vlhkost vzduchu nejvýše 80 %. Barvu lze ředit vodou (bílou max 10%, barevnou max 5%), ale výrazně tím snížíme kryvost barvy (neplatí pro základní nátěr, kde se ředí s vodou 1:1).

Tónování bílé barvy je možné pouze některými práškovými pigmenty, a to jen na jemné pastelové odstíny. Postup je náročný a laikům ho nedoporučujeme!

Pro malování jinou než bílou barvou zvolte z dostupné barevné škály KlinoSan Color.